

CONSEQUENCE FORMA s.r.o.

Botanická 56/59

B R N O

6 0 2 0 0

V Brně dne 20.06.2019

Předběžný stavebně technický průzkum strojovny fontány na Moravském nám. v Brně

Na základě požadavku objednatele byl dne 19.06.2019 proveden předběžný stavebně technický průzkum (dále jen STP) výše uvedeného objektu, viz foto č.1.

Cílem STP bylo zjistit stav stavebních konstrukcí a možnosti jeho rekonstrukce. U objektu byla provedena jen vizuální prohlídka bez provádění sond.

Zjištěné skutečnosti

Na nosném cihelném zdivu nejsou patrné žádné statické poruchy (trhliny). Základy tedy plní svoji funkci a bylo by možné je i nadále využívat.

Svislé nosné konstrukce jsou provedeny z cihel plných pálených na maltu pravděpodobně vápenocementovou. Zdivo je očividně velice vlhké, je tedy jasné, že již nejsou funkční jeho svislé hydroizolace, pokud vůbec nějaké byly při výstavbě provedeny. Většina omítek je zničena vlhkostí, místy jsou již zcela odpadlé nebo jsou na nich výrazné vlhkostní „mapy“, foto č.2 - 4. U schodiště se již některé cihly povrchově drolí a rozpadají v důsledku vlhkosti, zasolení a zmrazovacích cyklů, foto č.4. **V případě zachování objektu by bylo nutné provést odkopání celého objektu a provedení nových svislých hydroizolací, pravděpodobně i izolací vodorovných (podřezání zdiva), odstranění všech omítek a jejich provedení sanační omítkovou směsí, aby mohlo zdivo dosychat.**

Podlaha je provedena z betonové mazaniny a cementového potěru. Zatím plní svoji funkci, ale je očividně velice vlhká, foto č.5. **V případě zachování objektu by bylo nutno odstranit nášlapné vrstvy, provést novou vodorovnou hydroizolaci a poté nové nášlapné vrstvy. Podkladní beton by pravděpodobně bylo možno využít, protože na podlahách nyní nejsou žádné trhliny.**

Vodorovná nosná konstrukce je provedena z ŽB prefabrikovaných panelů, u kterých však velice vlhkého prostředí a pravděpodobně i zatékání přes poškozené hydroizolace došlo k výrazné korozi výztuže a na mnoha místech k odpadnutí krycích betonových vrstev, foto č.6, 7 ! Hydroizolace nad těmito panely je již pravděpodobně částečně „strávená“, asfaltové pásy jsou jen obyčejné, jsou již křehké a snadno se lámou, navíc při deštích na nich může krátkodobě vznikat tlaková voda, foto č.8. **Sanace těchto panelů by byla jistě neekonomická, jednodušší a pravděpodobně i levnější by byla jejich úplná výměna.**

Ocelové vstupní poklopy již mají strávené nátěry a jsou napadeny korozí, netěsní a dochází přes ně k zatékání dešťové vody na schodiště., foto č.1. **Ocelové poklopy by bylo lépe provést nově.**

Betonové vstupní schodiště by bylo možno i nadále využívat.

Prostor strojovny je zcela nedostatečně provětrávaný jen jedním otvorem nade dveřmi.

Závěr

Z výše uvedeného tedy vyplývá, že by bylo lépe objekt odstranit a provést zcela nově !

Ing. Dušan Šponer

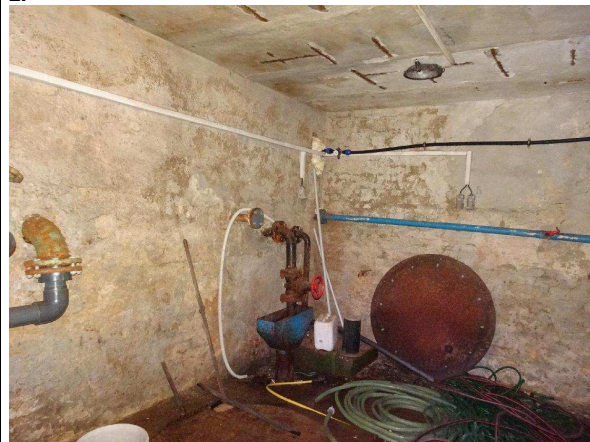
Přílohy : Fotodokumentace

Fotodokumentace

1.



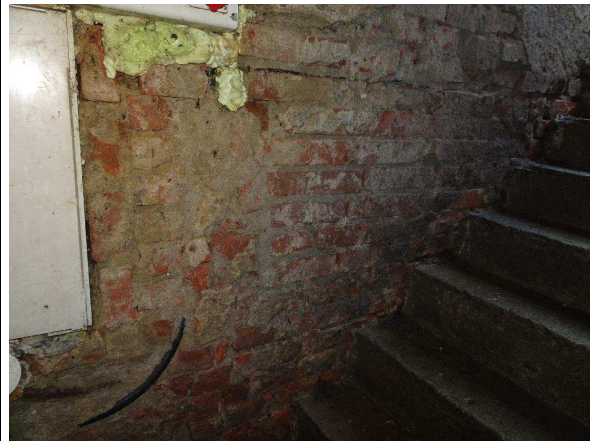
2.



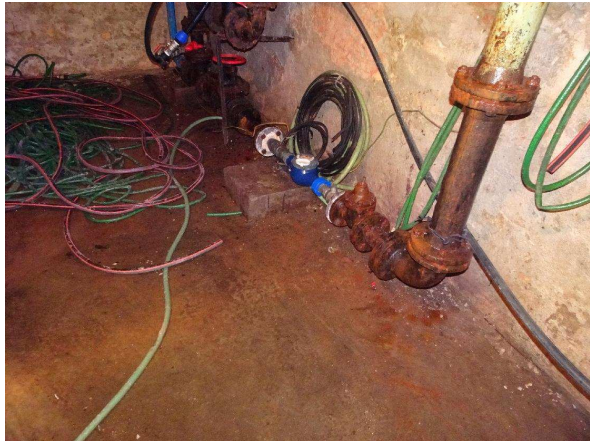
3.



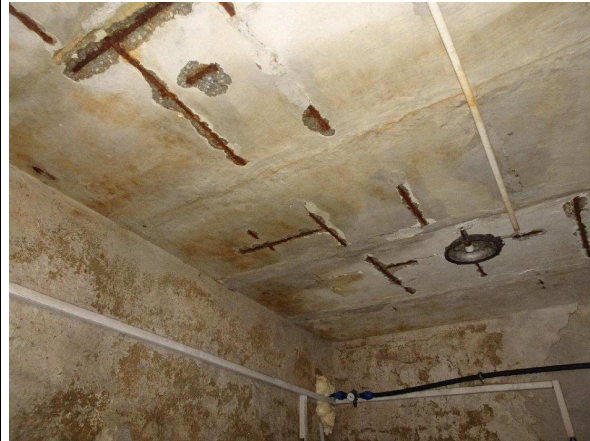
4.



5.



6.



7.



8.

